

the Juicer

Käyttöopas

 espressions



Onnittelut Espressions Juicer -laitteen ostosta. Juicer on kehitetty ja suunniteltu Alankomaissa ja valmistettu erittäin huolellisesti Euroopassa. Kun tämä yhdistetään edistyneeseen teknologiaan ja funktionaaliseen malliin, taataan toiminta, joka ylittää odotukset.

Espressions pitää turvallisuutta erittäin tärkeänä kulutustavaroiden suunnittelussa ja valmistuksessa, mutta tuotteen käyttäjän on myös oltava huolellinen sähkölaitetta käyttäessään.

Alla on esitetty varotoimet, jotka ovat välttämättömiä sähkölaitteen turvallisen käytön kannalta.

Juicer-laitteen valmistaja on Espressions B.V, Alankomaat.
Paikallisen jälleenmyyjän tai huoltoliikkeen tiedot löytyvät osoitteesta **theJuicer.eu**.

Sisältö

Tärkeät turvallisuusohjeet	4
Turvallisuusohjeiden selitys	5
Tuotekatsaus	7
Ensimmäinen käyttö	8
Kokoaminen	10
Mehun puristaminen	12
Käteviä vinkkejä	14
Puhdistaminen	15
Huolto	19
Varaosat	19
Vianetsintä	20
Tekniset erittelyt	21
Ympäristön kannalta turvallinen kierrätys	21
Takuuehdot	22

Tärkeät turvallisuusohjeet

Noudata kaikkia turvatoimia turvallisuuden varmistamista ja vammaan tai sähköiskun vaaran välttämistä varten.

- Poista pakkaus ja tarkista, että mitään Juicerin osia ei puutu.
- Lue käyttöopas huolellisesti ja säilytä se myöhempää käyttöä varten.
- Tarkista, että Juicerin pohjassa olevassa arvokilvessä ilmoitettu jännite vastaa verkkojännitettä, ennen kuin alat käyttää Juiceria.
- Laite on kytkettävä maadoitettuun pistorasiaan.
- Älä sijoita Juiceria koskaan tilaan, jonka lämpötila saattaa laskea alle 0 °C:een.
- Älä käytä jatkojohtoa, koska sen käyttö voi aiheuttaa tulipalon, sähköiskun ja/tai henkilövahingon.
- Älä käytä Juiceria, jos johto, pistoke tai itse laite ovat vahingoittuneet tai eivät ole asianmukaisia. Tarkista säännöllisesti.
- Älä käytä Juiceria, jos pyörivä siivilä tai suojus ovat vahingoittuneet tai jos niissä on näkyviä halkeamia. Tarkista säännöllisesti.
- Varmista, että Juicer asetetaan tasaiselle ja vakaalle pinnalle.
- Juiceria ei saa laittaa kaappiin, kun sitä käytetään.
- Pidä Juicer poissa kuumien pintojen, kosteuden ja terävien reunojen läheisyydestä.
- Ennen kuin käytät Juiceria, tarkista että kulho, suojus, kartio ja puristinkuppi ovat paikallaan asianmukaisesti.
- Vältä kosketus liikkuviin ja pyöriviin osiin.
- Älä käytä Juiceria, jos suojusta ei ole asetettu siivilän päälle.
- Käytä Juiceria vain mehun puristamiseen sitrushedelmistä ja granaattiomenista.
- Älä käytä laitetta sen käyttötarkoituksen vastaisesti.
- Juicer on tarkoitettu kotitalous- ja vastaavaan käyttöön, kuten: bed and breakfast -yrityksissä, maatiloilla, hotelleissa, motelleissa ja muissa asuinympäristöissä. Älä käytä laitetta ulkona.
- Laitetta saavat käyttää vähintään 8-vuotiaat lapset ja henkilöt, joiden fyysiset, aistilliset tai henkiset kyvyt ovat rajoitetut tai joilta puuttuu kokemusta tai tietoa, jos heitä valvotaan laitetta käytettäessä tai jos he ovat saaneet ohjeita laitteen turvallisesta käytöstä ja ymmärtävät siihen liittyvät vaarat.
- Lapset eivät saa leikkiä laitteella. Lapset eivät saa puhdistaa ja huoltaa laitetta ilman valvontaa.

- Älä koskaan jätä käynnissä olevaa laitetta ilman valvontaa.
- Pidä Juicer ja sen johto alle 8-vuotiaiden lasten ulottumattomissa.
- Irrota pistoke pistorasiasta, kun laitetta ei käytetä ja ennen puhdistusta.
- Varmista, että moottori pysähtyy kokonaan ennen laitteen avaamista. Kytke verkkojohto irti aina käytön jälkeen.
- Kytke laite pois päältä ja irrota pistoke pistorasiasta ennen tarvikkeiden vaihtamista tai liikkuviin osiin koskemista.
- Kun kytket Juicerin pois päältä, odota kunnes moottori pysähtyy ja irrota sitten pistoke pistorasiasta.
- Ota kiinni pistokkeesta - älä vedä johdosta.
- Juiceria ei saa puhdistaa vesisuihkulla.
- Moottorijalustaa ei saa koskaan upottaa veteen.
- Älä käytä voimakkaita desinfiointi- tai puhdistusaineita.
- Virtajohdon saa vaihtaa vain valtuutettu huoltoteknikko.

Turvallisuusohjeiden selitys



HUOMIO

Antaa tärkeää tietoa.



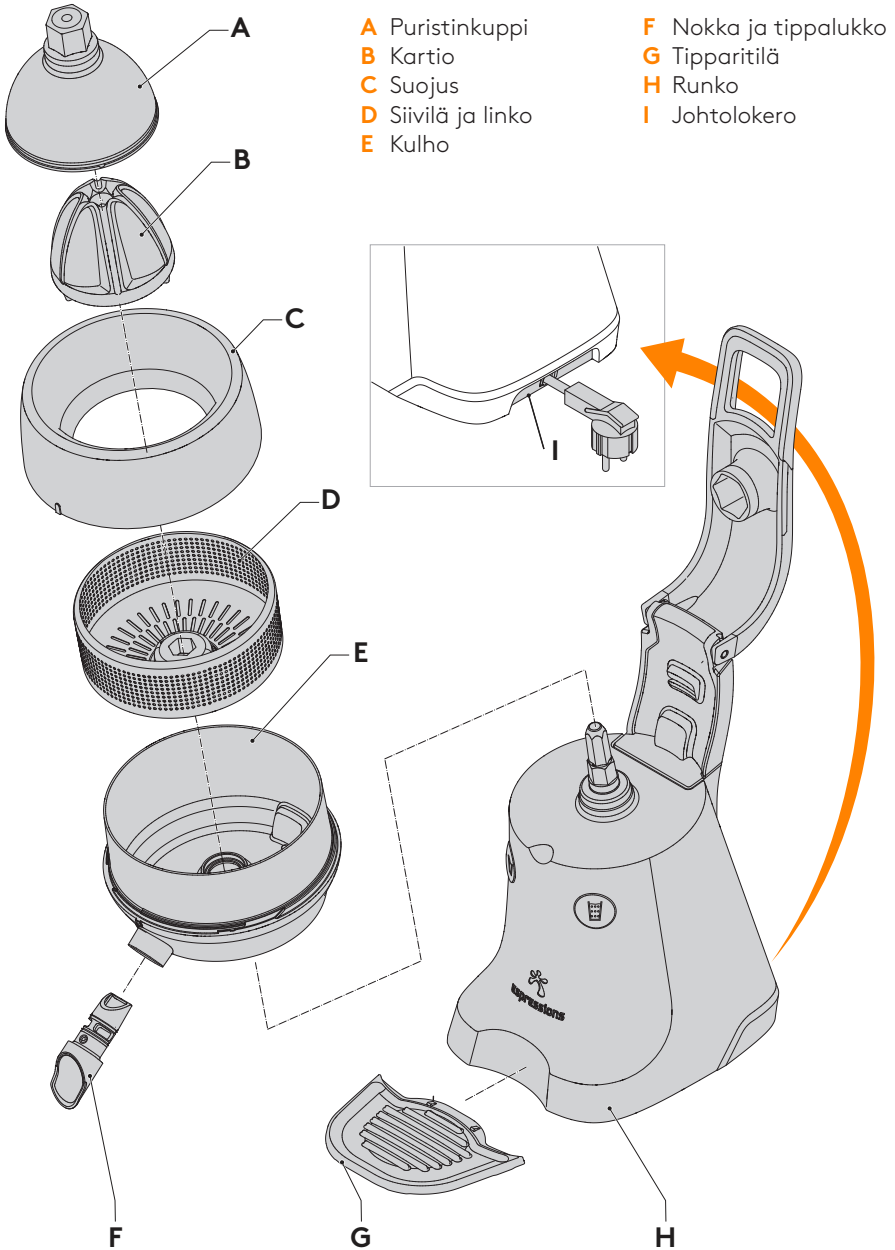
VAROITUS

Merkitsee mahdollista vaaratilannetta, joka voi johtaa kuolemaan tai vakavaan vammaan.

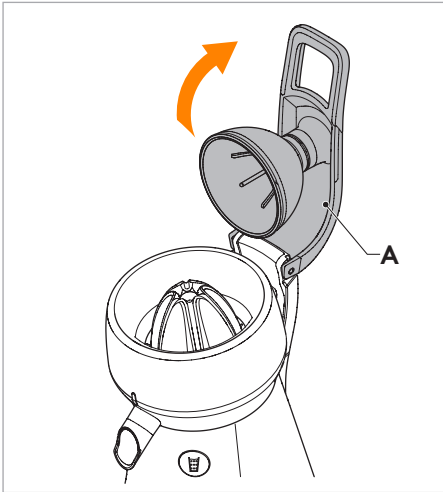


ssions

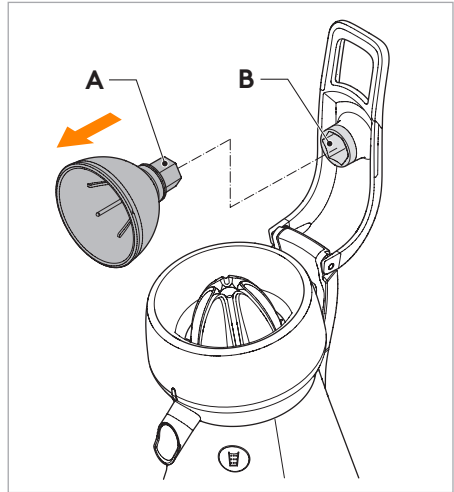
Tuotekatsaus



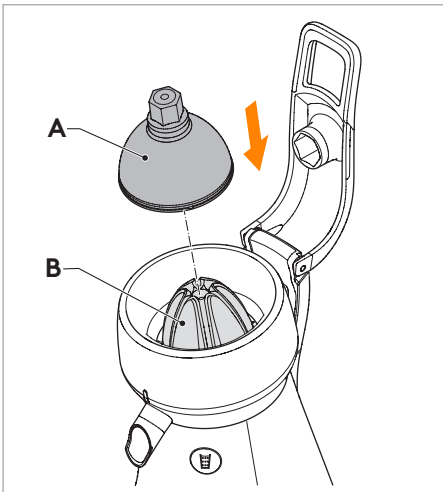
Ensimmäinen käyttö



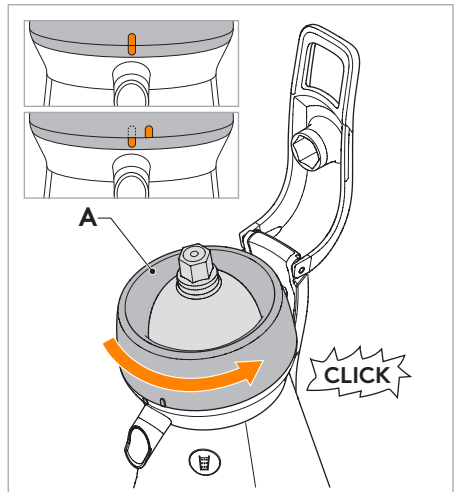
1. Ota Juicer pakkauksesta ja työnnä vipu (A) ylös.



2. Irrota puristinkuppi (A) vivusta (B).

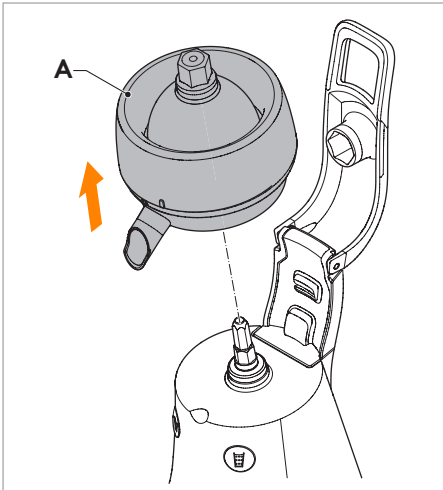


3. Aseta puristinkuppi (A) kartion (B) päälle.

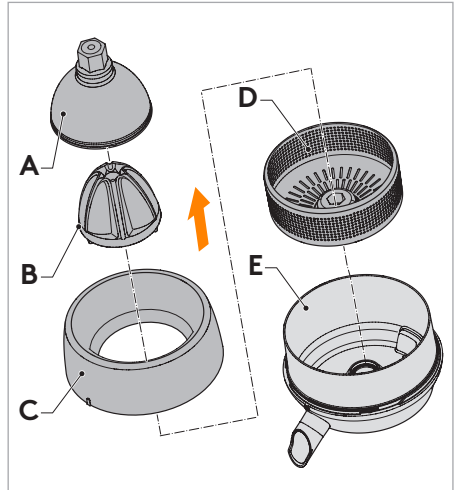


4. Käännä suojusta (A) vastapäivään, kunnes se aukeaa ja sen voi poistaa. Katso merkkejä suojuksen etupuolella.

Ensimmäinen käyttö

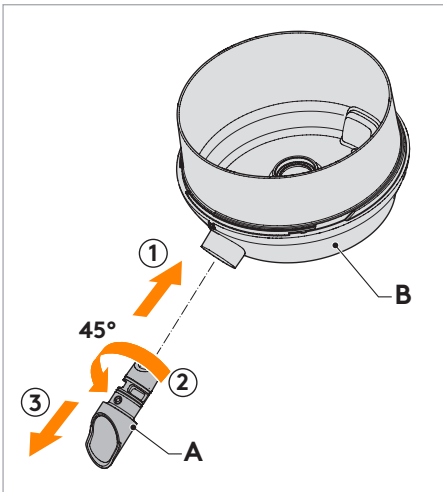


5. Ota kulhokokoonpano (A) ulos.

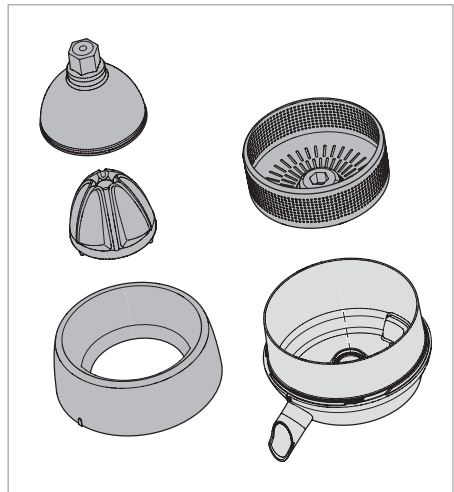


6. Irrota kaikki kulhokokoonpanon osat.

A Puristinkuppi D Siivilä
B Kartio E Kulhokokoonpano
C Suojus



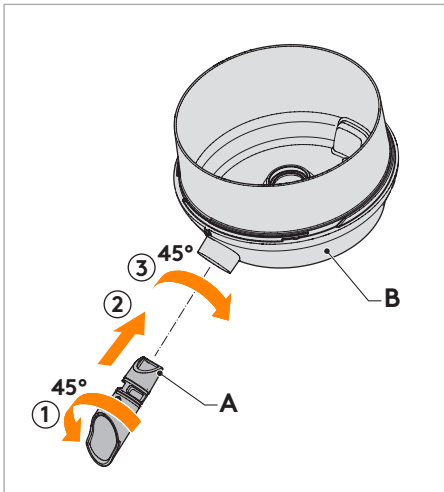
7. Irrota nokka (A) kulhosta (B) painamalla se sisään (1) ja kiertämällä sitä vastapäivään (2) noin 45° ja vedä se ulos (3).



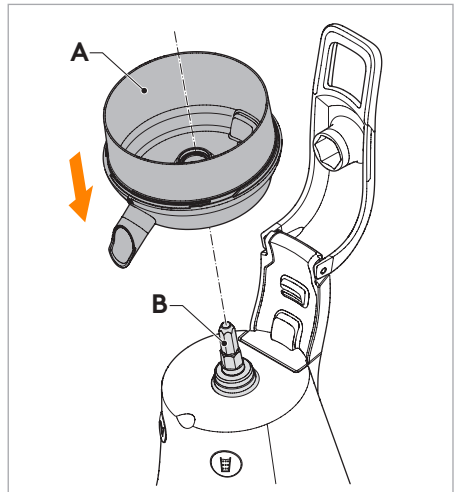
8. Poista kaikki suojamateriaalit ja pakkaukset.

9. Huuhtele kaikki irrotetut osat hyvin ennen ensimmäistä käyttöä.

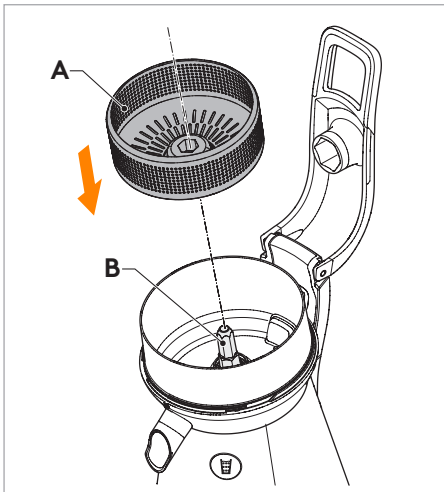
Kokoaminen



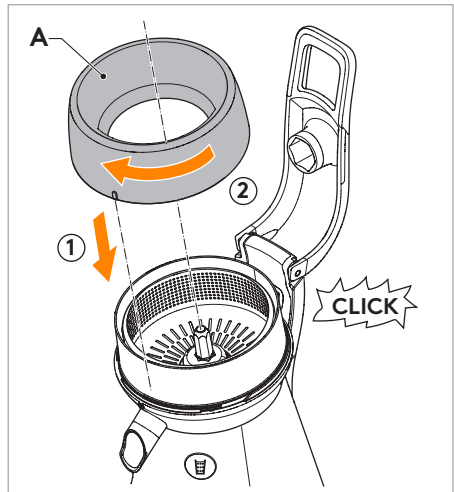
10. Kiinnitä nokka (A) kulhoon (B) kiertämällä sitä 45° vastapäivään (1), paina se sisään (2) ja kierrä myötäpäivään 45° (3), jotta se lukittuu paikalleen.



11. Kiinnitä kulhokokoonpano (A) runkoon (B).

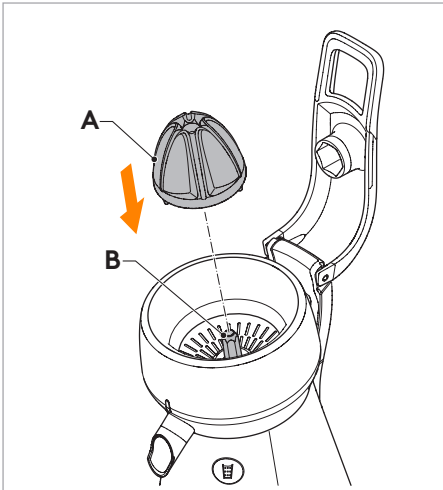


12. Aseta siivilä (A) runkoon.

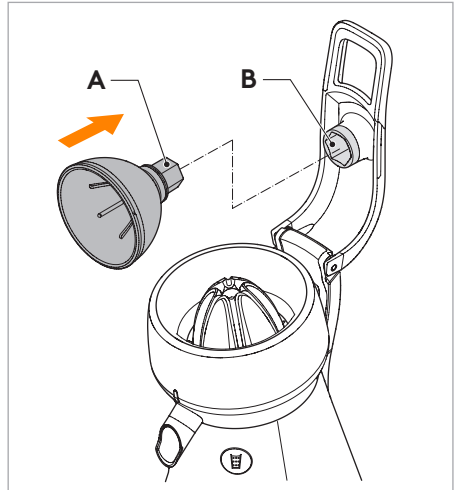


13. Aseta suojus (A) kulhoon asentoon, josta se poistettiin. Kierrä myötäpäivään ja kohdistusta suojuksen ja kulhon merkit, kunnes suojus napsahtaa paikalleen.

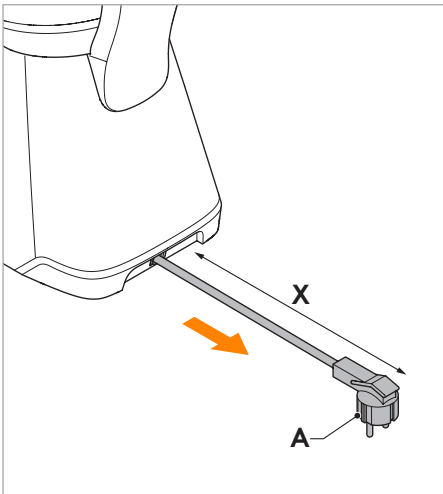
Kokoaminen



14. Aseta kartio (A) akseliin (B).



15. Aseta puristinkuppi (A) paikalleen vivussa (B).



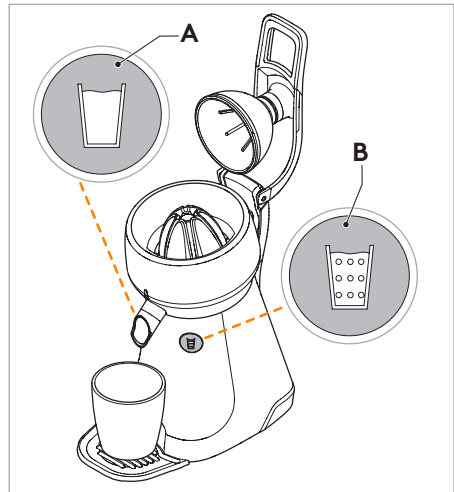
16. Vedä virtajohtoa (A) ulos tarvittava määrä (X).

Mehun puristaminen

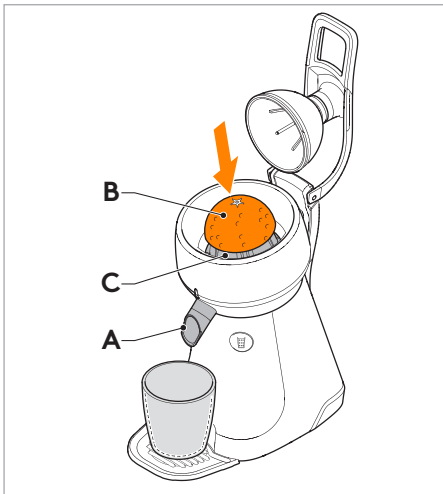
i Valitse aina painike A (mehu ilman hedelmällihoa) tai B (hedelmällihoa sisältävä mehu). Valitun painikkeen valo syttyy ja Juicer on valmis käyttöön. Jos painiketta ei ole valittu, molemmat alkavat vilkkua vuorotellen eikä Juicer käynnisty.

Anna Juicerin jäähtyä viiden minuutin intensiivisen/jatkuvan käytön jälkeen vähintään viisi minuuttia, jotta moottori ei kuumene liikaa.

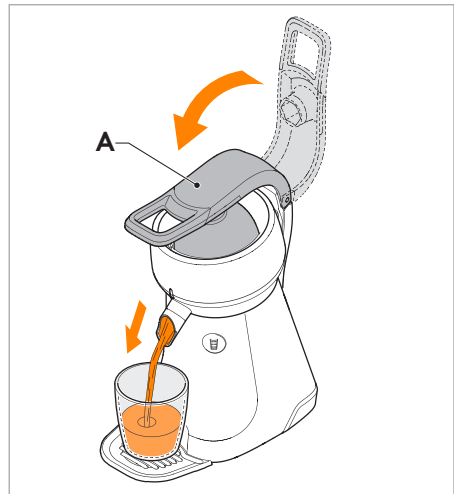
Puhdista Juicer ja sen osat heti käytön jälkeen, jotta mehun tai hedelmälliham jäämät eivät kuivu kiinni.



1. Laita lasi tai kannu tipparitilälle.
2. Halkaise hedelmä.
3. Valitse mehevaihtoehto. Vasen painike (A): Mehu ilman hedelmällihoa Oikean painike (B): Hedelmällihoa sisältävä mehu

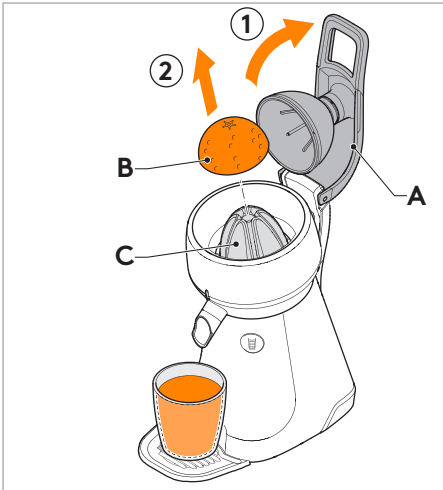


4. Varmista, että nokka (A) on työnnetty sisään (auki).
5. Laita hedelmän puolikas (B) kartion (C) päälle.

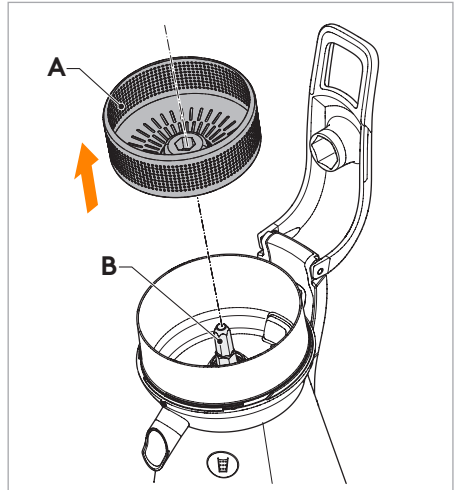


6. Paina vipua (A). Voimaa ei tarvitse käyttää. Kartio alkaa pyöriä.

Mehun puristaminen

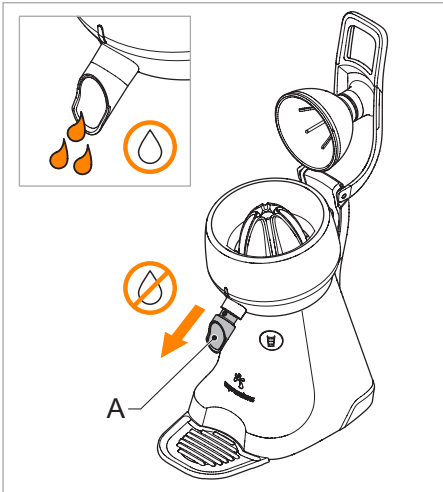


7. Nosta vipu (A). Ota hedelmän puolikas (B) pois kartiosta (C).



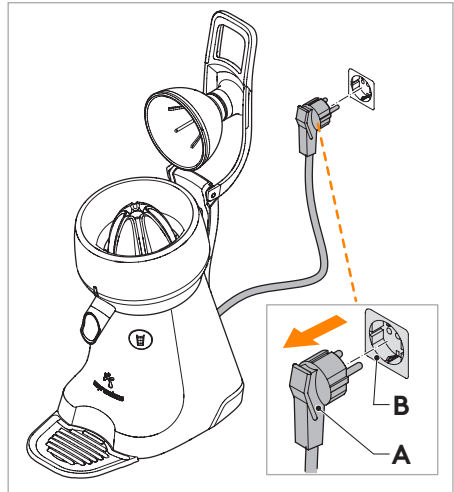
8. Puhdista siivilä ja kulho ajoissa, ylivuotamisen ehkäisemiseksi.

- Jos linko täyttyy jäämistä
- Jos linko ei ole tasapainossa (alkaa täristä)
- Jos mehua valuu hitaammin



9. Käytön jälkeen: vedä nokka (A) ulos, jolloin tippalukko menee päälle.

10. Ennen käyttöä: työnnä nokka sisään, jotta voit jatkaa käyttöä.



11. Kytke laite pois päältä irrottamalla pistoke (A) pistorasiasta (B), kun olet valmis.

Käteviä vinkkejä

Puhdistusvinkkejä

- Jos käytät Juiceria luonnonkivipinnoilla, huuhtelee ne huolellisesti mehun puristamisen jälkeen. Sitrushedelmien mehu voi aiheuttaa tahroja näille pinnoille.
- Huuhtelee osat vedellä joka käytön jälkeen. Kuivuneita jäämiä on vaikea poistaa.
- Jos Juicer alkaa täristä käytön aikana, puhdista ja tyhjennä linko.
- Jos kulhon osat ja/tai tippalukko eivät liiku joustavasti, suosittelemme elintarvikeeturvallisen voiteluaineen käyttöä, jotta purkaminen ja kokoaminen sujuisivat helposti.

Vinkkejä parhaan mehun saamiseen

- Laita sitrushedelmä suorassa asennossa kartion päälle.
- Käytä tuoreita mehuappelsiineja.
- Älä käytä voimaa puristamiseen.

Terveysvinkki


- Sekoita appelsiinimehuun tuoreita tai pakastemarjoja ja valmista energiaa antava smoothie.
- Yhdistä appelsiinimehu puristettuun sitruuna- tai greippimehuun.
- Juicer sopii myös granaattiomenoiden puristamiseen, kun valitaan hedelmälihaa sisältävä mehu -toiminto (B).
- Yhdistä puristettu appelsiinimehu piimään, jolloin saat energiaa antavan ja virkistävän juoman.

Puhdistaminen

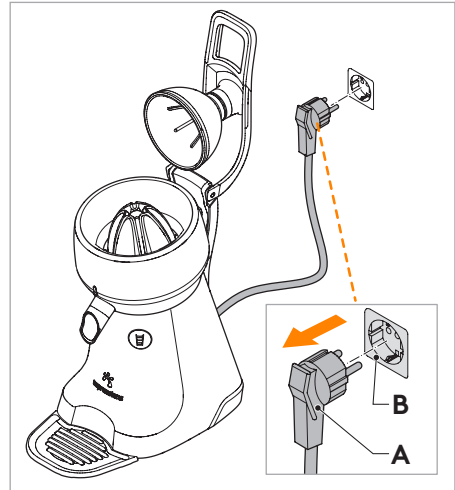
Tärkeää

- Sammuta laite ja irrota pistoke pistorasiasta, kun laitetta ei käytetä ja ennen puhdistusta.
- Juiceria ei saa puhdistaa vesisuihkulla.
- Moottorijalustaa ei saa koskaan upottaa veteen.

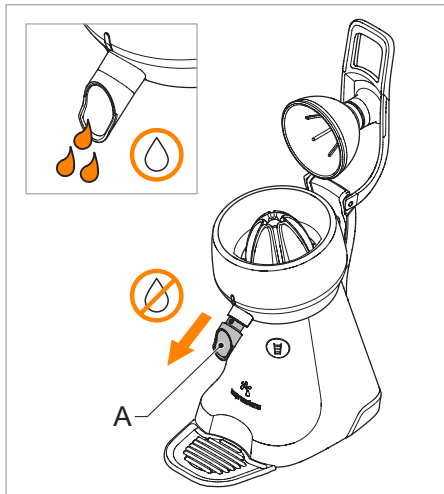
Puhdista Juicer ja sen osat heti käytön jälkeen, jotta mehun tai hedelmälihan jäämät eivät kuivu kiinni.

 Irrotettavat osat, kartiota lukuun ottamatta, on hyvä puhdistaa käsin. Konepesu aiheuttaa osien kulumista, jota takuu ei kata. Valkoinen samentuma kartiossa ja puristinkupin sisällä voidaan poistaa helposti soodalla ja lämpimällä vedellä.

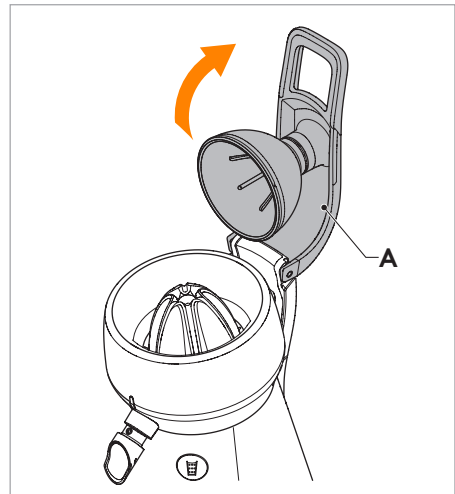
Kartio on tehty konepesun kestävästä ruostumattomasta teräksestä.



1. Irrota pistoke pistorasiasta.

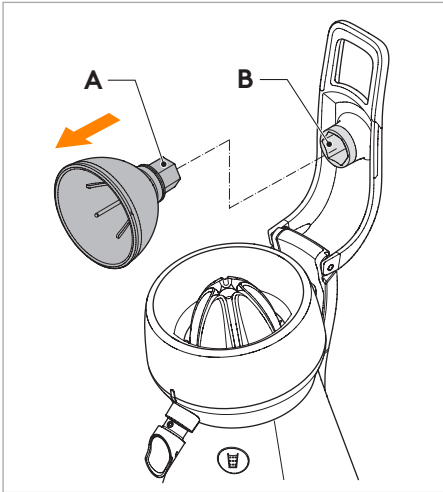


2. Vedä nokka (A) ulos, jolloin tippalukko menee päälle.

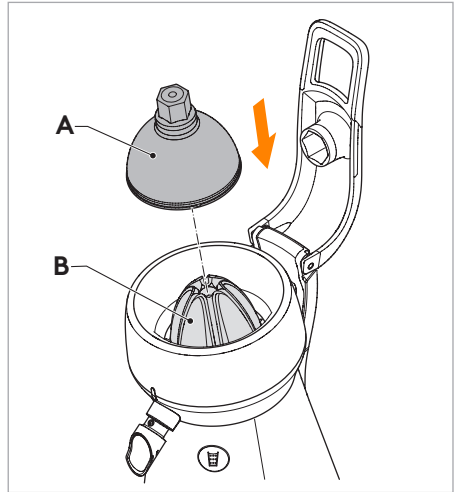


3. Työnnä vipua (A) ylöspäin.

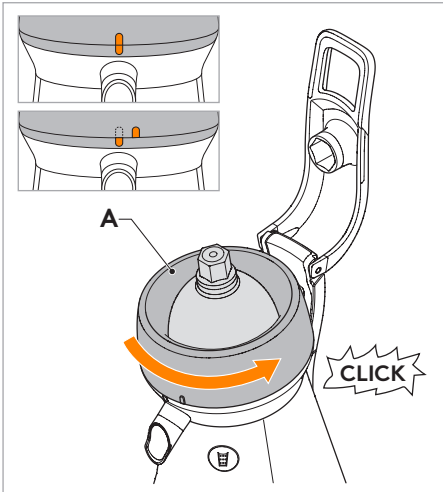
Puhdistaminen



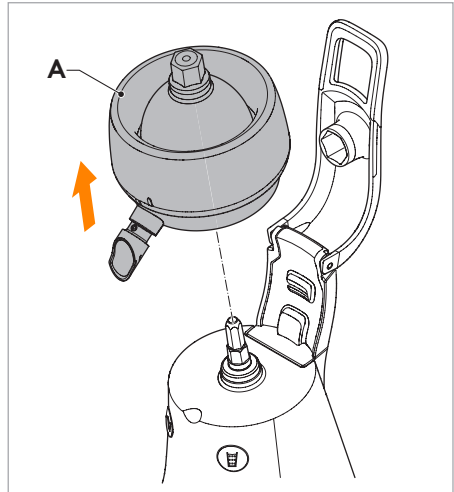
4. Irrota puristinkuppi (A) vivusta (B).



5. Aseta puristinkuppi (A) kartion (B) päälle.

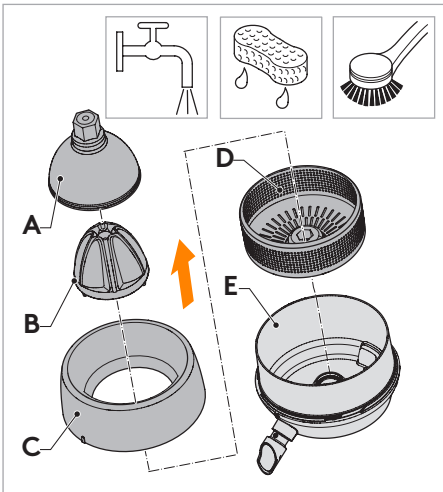


6. Irrota suojus (A) kiertämällä sitä vastapäivään, kunnes kulho napsahtaa irti.

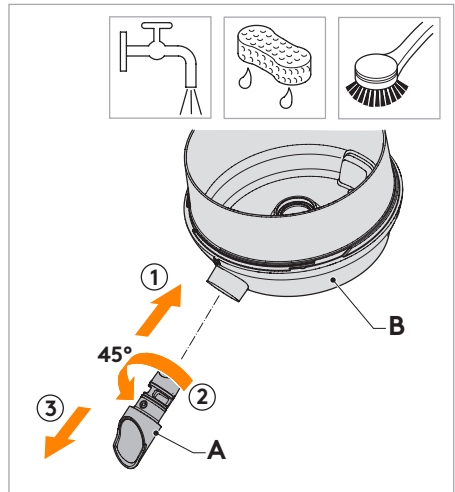


7. Irrota koko kulhokokoonpano (A) kuvan osoittamalla tavalla.

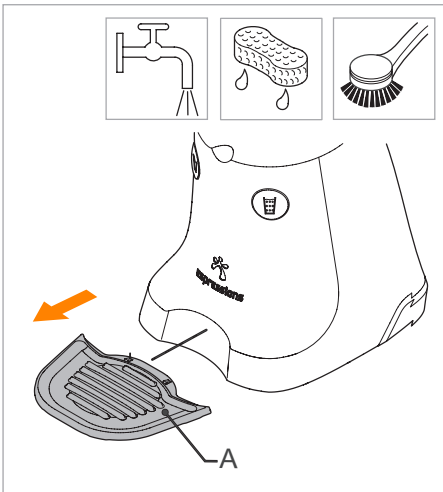
Puhdistaminen



8. Irrota puristinkuppi (A), kartio (B), suojus (C) ja siivilä (D) kulhosta (E). Huuhtele kaikki osat juoksevilla vedellä.

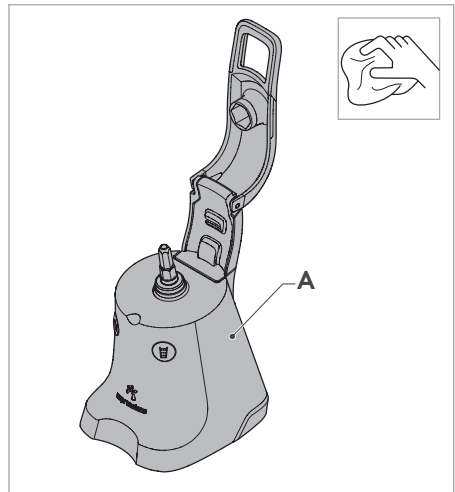


9. Irrota nokka (A) painamalla se sisään (1) ja kiertämällä sitä vastapäivään 45° (2) ja vedä se ulos (3). Huuhtele nokka (A) ja kulho (B) juoksevilla vedellä.



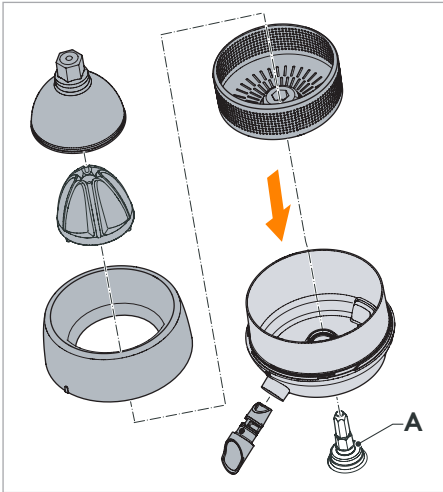
10. Irrota tipparitilä (A) ja huuhtele se juoksevilla vedellä.

11. Puhdista osat huolellisesti pehmeällä sienellä tai harjalla.

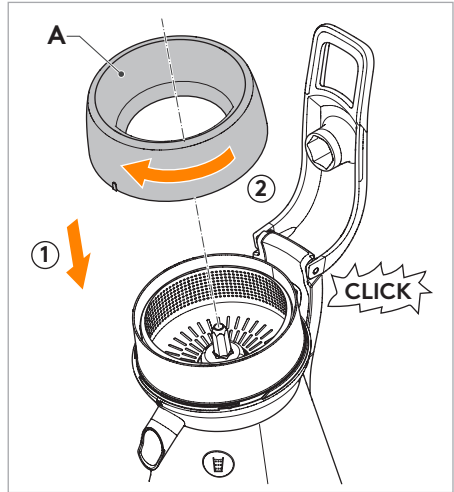


12. Pyyhi runko (A) kostealla liinalla. Kuivaa ja kiillota huolellisesti pehmeällä liinalla.

Puhdistaminen



13. Kokoa Juicer päinvastaisessa järjestyksessä.
- Varmista, että kaikki osat on kohdistettu oikein akselille (A).



14. Kun kytket Juicerin päälle, kierrä suojusta (A) vastapäivään ja kodista se kulhon etupuolella olevien merkkien kanssa, kunne se napsahtaa paikalleen.

Huolto

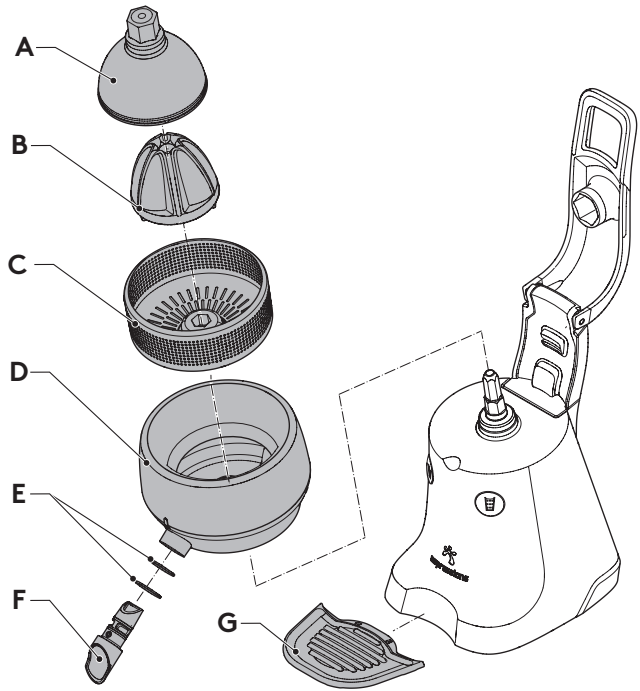
Irrota pistoke pistorasiasta aina ennen huoltoa.

Varaosat

Muiden kuin alkuperäisten Espressions-varaosien käyttö on kielletty. Juicer ei tarvitse muuta huoltoa kuin puhdistuksen jokaisen käytön jälkeen. Käytä vain alla olevassa varaosaluettelossa mainittuja ja räjäytyskuivassa näkyviä varaosia.

Ilmoita jokaisen varaosatilauksen yhteydessä seuraavat (katso räjäytyskuivaa):

- Tyyppi
- Koneen sarjanumero
- Koneen pohjassa olevat sähkö tiedot.



Sij.	Tuotenumero	Kuvaus
A	EPJ10	Puristinkuppi
B	EPJ11	Kartio
C	EPJ12	Siivilä
D	EPJ13	Kulho
E	EPJ14	Nokan tiiviste
F	EPJ15	Nokka
G	EPJ16	Tipparitilä

Vianetsintä

Tutki ensin tarkasti, miksi kone pysähtyi:

Ongelma	Syy	Ratkaisu
Juicer ei käynnisty eikä painikkeen LED-valo syty.	Pistoketta ei ole kytketty hyvin pistorasiaan tai virtajohto on vioittunut.	Kytke pistoke hyvin tai vie laite valtuutettuun Espressions-huoltoliikkeeseen virtajohton vaihtamista varten.
Juicer ei käynnisty painettaessa kartiota, molemmat LED-painikkeet vilkkuvat.	Suojus ei ole paikallaan.	Varmista, että suojuksen etupuolella olevat merkit on kohdistettu kulhon merkkien kanssa.
Juicer pysähtyy tai runko tuntuu kuumalta.	Moottori on ylikuumentunut. Juicerissa on sisäinen terminen suojaus.	Kytke Juicer pois päältä ja anna sen jäähtyä. Riippuu ympäristön lämpötilasta kuinka kauan koneen pitää jäähtyä (30-120 minuuttia).
Juicer pysähtyy. Juicer pysähtyy puristettaessa.	Juicerissa on ominaisuus, joka varmistaa, että puristinkupin ja kartion välissä on tietty etäisyys. Jos painetaan voimakkaasti ja appelsiinin kuori on erittäin ohut, Juicer voi jumittua.	<ul style="list-style-type: none">• Älä käytä voimaa painamiseen.• Käytä tuoreita mehuappelsiineja.• Vapauta vipu ja paina uudelleen.
Juicer vuotaa	<ul style="list-style-type: none">• Tippalukko on kiinni.• Linko on täynnä.• Lingon reiät ovat tukossa (kuivuneiden) jäämien vuoksi.	<ul style="list-style-type: none">• Avaa tippalukko.• Puhdista linko säännöllisesti ja heti joka käytön jälkeen.• Anna lingon liota lämpimässä vedessä ja puhdista se huolellisesti pehmeällä harjalla. Jos linko ei jostain muusta syystä toimi hyvin, ota yhteyttä valtuutettuun Espressions-huoltoliikkeeseen.
Virtajohto on hyvin lyhyt.	Virtajohto on jumittunut säilytyslokeroon.	<ul style="list-style-type: none">• Työnnä johto kokonaan takaisin lokeroon ja vedä se sitten ulos (yritä useita kertoja).• Vedä voimakkaasti, jotta solmu avautuu.• Kierrä johtoa, työnnä se takaisin ja vedä taas ulos (yritä kiertää molempiin suuntiin).

Jos on jokin muu syy siihen, että Juicer ei toimi oikein, ota yhteyttä valtuutettuun Espressions-huoltoliikkeeseen.

Tekniset erittelyt

Huomio Alla annetut arvot ovat vain viitteellisiä. Tekniset erittelyt löytyvät Juicerin pohjassa olevasta arvokilvestä. Kytke laite aina pistorasiaan, jonka jännite on sama kuin laitteessa ilmoitettu jännite.

Syöttöjännite:	230-240 V
Taajuus	50 Hz
Nimellisteho	340 W
Valmiustilavirta	0,35 W
Nopeus	1400 rpm
Melutaso	65 dBA 1 m:n etäisyydellä
Nokan ja tippalukon korkeus (lasin tai kannun maksimikoko)	145 mm

Tuotteen mitat:

Korkeus	385 mm
Leveys	185 mm
Syvyys	300 mm (tipparitilän kanssa)
Paino	7,4 kg

Ympäristön kannalta turvallinen kierrätys



Tämä merkintä tarkoittaa sitä, että tuotetta ei saa hävittää EU:n alueella yhdessä muun talousjätteen kanssa. Kierrätä tuote vastuullisesti, jotta vältettäisiin valvomattomasta jätteen hävityksestä ympäristölle tai ihmisten terveydelle mahdollisesti syntyvä haitta ja edistettäisiin materiaalien kestävää uusiokäyttöä. Käytä tuotteen palauttamiseen palautus- ja keruujärjestelmiä tai ota yhteyttä jälleenmyyjään, jolta ostit tuotteen. Jälleenmyyjä voi viedä tuotteen ympäristön kannalta turvalliseen kierrätyskeskukseen.

Takuuehdot

Tämä ESPRESSIONS-keittiölaite on erittäin korkealaatuinen. Mikäli takuun voimassaolon aikana kuitenkin esiintyy materiaali- tai toimintavikoja, ja mikäli mielestämme on asianmukaista, vaihdamme vialliset osat tai suoritamme korjaukset alla olevien takuuehtojen mukaisesti. Tämä 5 vuoden takuu koskee sekä osia että työkuluja vain, jos on kyse kotitalouskäytöstä. Postikuluja ei korvata.

Takuu ei kata pistokkeita, sähköjohtoja tai sulakkeita eikä myöskään vikoja, jotka aiheutuvat seuraavista:

- Laitteen tai sen osien normaali kuluminen.
- Käyttö- ja huolto-ohjeiden noudattamatta jättäminen.
- Laitteen kytkeminen virtalähteeseen, joka ei sovellu tarkoitukseen.
- Tuotteen epäasianmukaisesta tai väärästä käytöstä aiheutuvat vahingot.
- Joku muu kuin Espressionsin valtuuttama huoltohenkilöstö on tehnyt tuotteeseen muutoksia.
- Tuote on purettu tai sitä on muokattu muulla tavoin.
- Tuotteen varkaus tai varkausyritys.
- Kuljetuksesta aiheutuneet vahingot tai viat.

Ennen kuin palautat tuotteet vedoten takuuseen, varmista:

- Että olet noudattanut tuotetta koskevia ohjeita asianmukaisesti.
- Että laitteen virtalähde toimii ja että olet kytkenyt laitteen verkkoon.
- Että vika ei ole virheellisen käytön seurausta.

Jos haluat vedota takuuseen näiden ehtojen perusteella, toimi seuraavasti:

- Palauta tuote postitse tai kuljetuspalvelun välityksellä jälleenmyyjälle, jolta ostit tuotteen tai suoraan Espressionsille.
- Varmista, että tuote on puhdas ja pakattu huolellisesti ja asianmukaisesti kuljetusta varten, mieluiten alkuperäiseen pakkaukseen.
- Liitä mukaan yhteystiedot (nimi, osoite, puhelinnumero) ja tiedot siitä, mistä ja milloin tuote ostettiin sekä kopio kuitista.
- Kuvaile vika tarkasti.

Takuu ei kata mitään muita vaatteita, mukaan lukien poikkeuksetta mitään vastuuta lisä-, epäsuorista tai seurausvahingoista. Se ei myöskään kata kuluja, jotka aiheutuvat kolmannen osapuolen suorittamista muutoksista tai korjauksista, jotka on tehty ilman Espressionsilta saatua nimenomaista lupaa. Jos jokin osa tai koko laite vaihdetaan uuteen, takuuaikaa ei jatketa. Alkuperäinen ostopäivä on edelleen takuun alkamispäivä.

Lisätietoja saa paikalliselta jälleenmyyjältä tai osoitteesta **theJuicer.eu**

Kahdenlaista appelsiinimehua
vain napin painalluksella.



the Juicer by Espressions
theJuicer.eu